

Infos zum KLAR! Programm



© Hans Ringhofer

„Die Arbeit mit den KLAR! Regionen ist ein wahres Erfolgskonzept, das auch international Anerkennung findet. Wir helfen Regionen, sich auf die Herausforderungen des Klimawandels vorzubereiten. Auf Gemeindeebene zeigen diese vor, was möglich ist und wirken damit als Vorbilder für andere Regionen in Österreich und in der Welt.“

DI Ingmar Höbarth,
Geschäftsführer des Klima- und Energiefonds

Klimawandelanpassungsaktivitäten zielen darauf ab, die Verwundbarkeit natürlicher und menschlicher Systeme gegenüber der Klimaänderung zu reduzieren und die Widerstandsfähigkeit zu erhöhen. Wichtig ist dabei auch, dass potenzielle Chancen erkannt und genutzt werden. Genau hier setzt das Förderprogramm „Klimawandel-Anpassungsmodellregionen“ (KLAR!) des Klima- und Energiefonds an.

Durch ein mehrstufiges Programm setzen sich die KLAR! Regionen gezielt und vorausschauend mit dem Klimawandel in Ihrer Region auseinander. Sie erkennen Risiken und Chancen und setzen konkrete Maßnahmen, um die Regionen zukunftssicher zu machen. Das Programm ist mit laufenden Aktivitäten auf Bundes- und Landesebene abgestimmt, leistet einen Beitrag zur #mission2030 sowie zur Österreichischen Strategie zur Anpassung an den Klimawandel. Weitere Informationen sind auf www.klimafonds.gv.at sowie klar-anpassungsregionen.at/ zu finden.

Datenquellen

Beobachtungsdaten (Vergangenheit):

SPARTACUS Gitterdatensatz der Zentralanstalt für Meteorologie und Geodynamik.

Klimamodelldaten (Zukunft):

STARC-Impact Klimamodellsimulationen basierend auf EURO-CORDEX Klimamodellsimulationen aus ÖKS15. Dargestellt sind zwei „Repräsentative Konzentrationspfade“ (RCP, nachzulesen im IPCC-AR5: www.ipcc.ch/report/ar5/syr/).

Bezugsquelle der ÖKS15 und STARC-Impact Daten:

data.ccca.ac.at/group/oks15
data.ccca.ac.at/group/starc-impact

Impressum

Auftraggeber

Klima- und Energiefonds
Gumpendorfer Straße 5/22, 1060 Wien

Auftragnehmer, Serviceplattform

Umweltbundesamt GmbH
Spittelauer Lände 5, 1090 Wien

Inhaltliche Ausarbeitung, Grafiken, Tabellen

Zentralanstalt für Meteorologie und Geodynamik
Abteilung für Klimaforschung
Hohe Warte 38, 1190 Wien

Oktober 2019

KLAR! Netzwerk Südost Gemeindeverbund GmbH

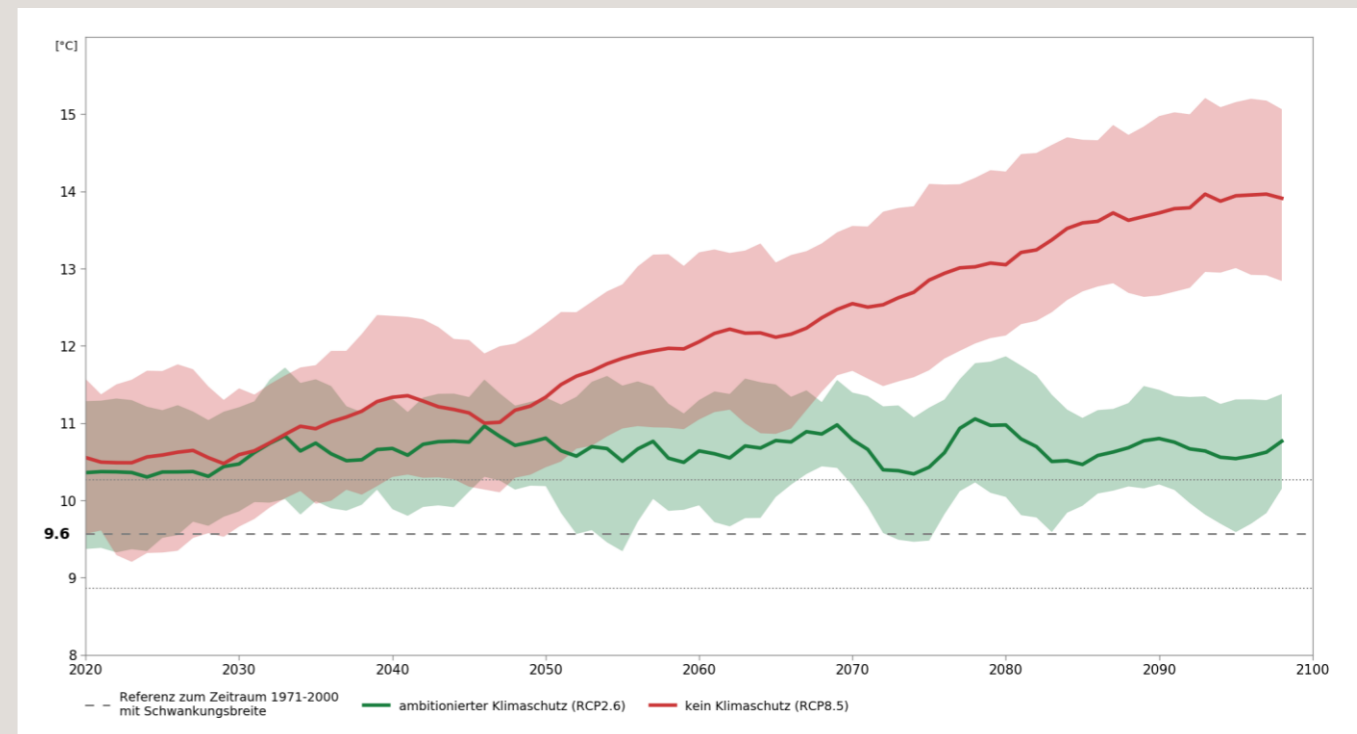


© Robert Hammer, Unterlamm, 2019

Das Klima unserer Erde ändert sich, was auch in der KLAR! Netzwerk Südost Gemeindeverbund GmbH zunehmend zu spüren ist. Neue Risiken treten auf, wie etwa häufigere Unwetter in der warmen Jahreszeit mit all ihren unliebsamen Folgen. Beispielsweise führte im Mai 2019 ein Gewitter zu großen Erosionsschäden in der Gemeinde Unterlamm. Der voranschreitende Klimawandel in der Region wird im Folgenden anhand unterschiedlicher Klimakenngrößen dargestellt.

Zukünftige Entwicklung der mittleren Jahrestemperatur in der KLAR! Netzwerk Südost Gemeindeverbund GmbH

Die mittlere Jahrestemperatur in der KLAR! Region lag zwischen 1971 und 2000 bei 9,6 °C. Messdaten zeigen, dass die Temperatur kontinuierlich steigt; das Jahr 2018 lag bereits 1,8 °C über diesem langjährigen Mittelwert. Darüber hinaus wird die mögliche Entwicklung der Temperatur bis zum Ende des 21. Jahrhunderts anhand der roten und grünen Linie veranschaulicht. Ohne Anstrengungen im Klimaschutz verfolgen wir den roten Pfad, auf dem wir uns derzeit befinden. Dieser Pfad bedeutet einen weiteren Temperaturanstieg um etwa 4 °C. Mit ambitioniertem Klimaschutz schlagen wir den grünen Pfad ein, der die weitere Erwärmung langfristig auf etwa 1 °C begrenzt.




ZUKÜNFTIGE KLIMAÄNDERUNG

FÜR DEN ZEITRAUM 2021-2050

Eine Reihe von Klima-Kenngrößen wird sich zukünftig in der KLAR! Netzwerk Südost Gemeindeverbund GmbH ändern. Im Nachfolgenden werden einige speziell ausgewählte Kenngrößen als 30-jährige Mittelwerte dargestellt. Einzelne Jahre können stark vom Mittelwert abweichen, daher wird zusätzlich die mögliche Bandbreite der Änderung für das Szenario ohne Klimaschutz angegeben. Diese Darstellung beinhaltet aber keine Extreme!


Die am besten berechenbare Kenngröße für den Klimawandel ist die Temperatur, deren Verlauf sich in den einzelnen Szenarien bis 2050 nicht markant unterscheidet. Der Grund dafür ist, dass das Klima auch bei großen Anstrengungen im Klimaschutz erst 20 bis 30 Jahre nach Beginn dieser Bemühungen spürbar reagiert. Somit treten markante Unterschiede erst ab etwa 2050 und später auf.

Rot umrahmte Boxen zeigen Kenngrößen, deren Änderung in der Region zu Herausforderungen führen.
Grün umrahmte Boxen zeigen Kenngrößen, deren Änderungen in der Region Chancen bieten können.

Hitzetage (Jahr)	
Vergangenheit	Änderung für die Klimazukunft
 7 Tage	kein Klimaschutz Max +13 Tage +8 Tage Min +6 Tage
	ambitionierter Klimaschutz +6 Tage
1971-2000	2021-2050


Tageshöchsttemperatur erreicht mehr als +30 °C (pro Jahr)

Mit dem höheren Temperaturniveau verdoppelt sich auch die Anzahl der Hitzetage pro Jahr auf etwa 15 Tage an und führt somit zu einer Erhöhung der Hitzebelastung. Das weiterhin kaum bis nicht Auftreten von Tropennächten bietet aber auch künftig nächtliche Erholung von der Tageshitze. Dennoch kann es zu vermehrter Hitzebelastung mit Auswirkungen auf die Gesundheit der Bevölkerung kommen.

Kühlgradtagzahl (Jahr)	
Vergangenheit	Änderung für die Klimazukunft
 137 °C	kein Klimaschutz Max +111 % +74 % Min +55 %
	ambitionierter Klimaschutz +49 %
1971-2000	2021-2050


Jährliche Summe der Differenz zwischen Raum- (+18,3 °C) und Außentemperatur an Tagen mit Tagesmitteltemperatur über +18,3 °C

Das höhere Temperaturniveau führt zu einer deutlichen Erhöhung der Kühlgradtagzahl um +74 %. Daher ist die Zunahme des Energiebedarfs, der für den steigenden Kühlbedarf erforderlich ist, nicht zu vernachlässigen. Dieser wird jedoch mehr als wettgemacht, da die Heizgradtagzahl künftig markant abnehmen und daher der Energiebedarf fürs Heizen im Winter sinken wird. Dennoch stellt der steigende Kühlbedarf eine Herausforderung dar.

Beginn der Vegetationsperiode (Jahr)	
Vergangenheit	Änderung für die Klimazukunft
 22. März	kein Klimaschutz Max 9. März 15. März Min 20. März
	ambitionierter Klimaschutz 16. März
1971-2000	2021-2050


Beginnt mit dem Überschreiten des Tagesmittels der Lufttemperatur von +5 °C an mindestens 6 aufeinanderfolgenden Tagen

Die Vegetationsperiode wird zukünftig eine Woche früher beginnen, knappe acht Monate dauern und verlängert sich um eine Woche in den Herbst hinein. Das kann im Bereich der Landwirtschaft neue Chancen eröffnen, führt aber auch zu zahlreichen Herausforderungen in der Anpassungsphase. Insbesondere steigt dadurch das Dürreerisiko und viele land- und forstwirtschaftliche Schädlinge finden bessere Bedingungen vor.

Trockenheitsindex (Sommer)	
Vergangenheit	Änderung für die Klimazukunft
 alle 10 Jahre	kein Klimaschutz Max 3 6 Min 11
	ambitionierter Klimaschutz 8
1971-2000	2021-2050


Jährlichkeit eines Trockenereignisses im Sommer (Juni-August)

Der Trockenheitsindex bildet vereinfacht den Bodenwasserhaushalt ab, die Eingangsgrößen sind Niederschlag und Verdunstung. Als Referenz in der Vergangenheit dient ein Dürreereignis, welches im statistischen Sinne nur alle 10 Jahre vorkommt. Mit einer Abnahme der Jährlichkeit in Zukunft auf 6 Jahre sind Dürreereignisse im Sommer deutlich häufiger zu erwarten. Das stellt besonders die Land- und Forstwirtschaft vor neue Herausforderungen.

Maximaler Tagesniederschlag (Jahr)	
Vergangenheit	Änderung für die Klimazukunft
 47 mm	kein Klimaschutz Max +24 % +10 % Min +8 %
	ambitionierter Klimaschutz +16 %
1971-2000	2021-2050

Jährlich größte Tagesniederschlagssumme

Extreme Niederschläge werden häufiger und intensiver, liegen aber in naher Zukunft immer noch im Bereich der bekannten Schwankungen. Dies betrifft einerseits großflächige Ereignisse, wie beispielsweise den aus den 1990er Jahren bekannten Landregen oder die großen Ereignisse 2002, 2005, 2009 oder 2013. Andererseits werden auch Gewitter und ihre negativen Folgen wie Hagel, Bodenerosion, Windwurf voraussichtlich häufiger.

Niederschlagssumme (Jahr)	
Vergangenheit	Änderung für die Klimazukunft
 786 mm	kein Klimaschutz Max +12 % +6 % Min +4 %
	ambitionierter Klimaschutz +3 %
1971-2000	2021-2050

Jährliche Niederschlagssumme

In Zukunft wird es tendenziell in Summe über das Jahr gerechnet etwas mehr Niederschlag geben, insbesondere im Winter. Abgesehen von den oben beschriebenen Extremniederschlägen gibt diese Niederschlagsentwicklung keinen Anlass zur Sorge. Ganz im Gegenteil, die leichte Niederschlagszunahme könnte das steigende Dürreerisiko ein wenig abmildern.

Temperaturbezogene Klima-Kenngrößen sind vertrauenswürdiger, weil die Temperatur von den Klimamodellen besser abgebildet wird als der Niederschlag. Dieser ist generell mit hohen Schwankungen behaftet, daher lassen sich für den Niederschlag im Allgemeinen weniger zuverlässige Aussagen treffen.

Legende

Szenarien: Klimamodellsimulationen zur Abbildung möglicher Zukunftspfade. Die hier dargestellten Szenarien sind:

- kein Klimaschutz: „business-as-usual“ Szenario (RCP8.5)
- ambitionierter Klimaschutz: Szenario, das in etwa dem Übereinkommen von Paris entspricht (RCP2.6)

Vergangenheit: Referenzwert aus Beobachtungsdatensätzen als Mittelwert für den Zeitraum 1971-2000.

Änderung für die Klimazukunft: Mittlere Änderung für die einzelnen Klimamodellsimulationen für die nahe Zukunft (2021-2050) gegenüber der Vergangenheit (1971-2000). Dieser Wert muss zu jenem der Vergangenheit hinzugefügt werden.